

ГБПОУ РМ СПО «Саранский политехнический техникум»

**Методическая разработка**  
**урока производственного обучения на тему:**  
**«Выполнение стрижек и укладок волос. Женские классические**  
**стрижки»**

Выполнила: мастер производственного обучения  
Макеева А.И.

Саранск 2016г

## План урока учебной практики

Группа 107. Профессия «Парикмахер» 43.01.02.

Урок ПМ1. «Выполнение стрижек и укладок волос»

Тема программы: УП. Выполнение стрижек

Тема урока № 2. Выполнение женских классических стрижек.

**Виды работ:** Подготовительные работы перед стрижкой

Процесс выполнения женской стрижки

Заключительные работы после стрижки

Выполнение укладки волос

### Цели:

|                          |  |
|--------------------------|--|
| <b>1. Обучающая</b>      | Научить правильно, производить расчеты сырья при укладки волос. Уметь пользоваться технологическими картами;<br>Научить выполнять подготовительные работы перед стрижкой, выполнять женскую стрижку волос, научить укладку волос |
| <b>2. Развивающие</b>    | Способствовать развитию профессиональных навыков при выполнении работы;<br>Развивать художественный вкус, творческие особенности, навыки самоконтроля, чувства взаимопомощи.   |
| <b>3. Воспитательные</b> | Воспитывать дисциплинированность, аккуратность с акцентом на освоение общих компетенций  |

### *Освоение в процессе работы общих компетенций.*

- **ОК 1.** Понимать сущность и социальную значимость своей будущей профессии, проявлять к ней устойчивый интерес.

- **ОК 2.** Организовывать собственную деятельность, исходя из цели и способов ее достижения, определенных руководителем.
- **ОК 3.** Анализировать рабочую ситуацию, осуществлять текущий и итоговый контроль, оценку и коррекцию собственной деятельности, нести ответственность за результаты своей работы.
- **ОК 4 .** Осуществлять поиск информации, необходимый для эффективного выполнения профессиональных задач.
- **ОК 5.** Использовать информационно-коммуникационные технологии в профессиональной деятельности
- **ОК 6.** Работать в команде, эффективно общаться с коллегами, руководством, клиентами. Способствовать развитию профессиональных навыков при выполнении работы;
- **ОК 7.** Исполнять воинскую обязанность, в том числе с применением полученных профессиональных знаний.

**Материально – техническая база:** учебная мастерская, оснащенная электрооборудованием и производственным оборудованием и инвентарем.

**Предполагаемые результаты:**

*Учащиеся должны уметь:*

ПК 1.1. Выполнять подготовительные работы по обслуживанию клиентов.

ПК 1.2. Выполнять мытье волос и профилактический уход за ними.

ПК 1.3. Выполнять классические и салонные стрижки (женские, мужские).

ПК 1.4. Выполнять укладки волос.

ПК 1.5. Выполнять стрижку усов. Бороды, бакенбард.

ПК 1.6. Выполнять заключительные работы по обслуживанию клиентов.

|   |  |
|---|--|
| <p><b>Материально-техническое и дидактическое оснащение урока</b></p> | <p><b>Оборудование:</b></p> <p>электрический фен, электрическая машинка, ножницы прямые и филировочные, расческа линейка, расческа хвостик, зажимы (4), уточки (6), пульверизатор, пенный аэрозоль, фартук, одноразовые воротнички.</p> <p><b>Плакаты:</b></p> |
|---|--|

|  |   |
|--|---|
|  | технологическая схема выполнения женской стрижки, плакат «Женская стрижка Каскад»; технологическая карта. |
|--|---|

## Ход урока

### 1. Организационная часть 5 мин.

1. Проверка по журналу явки студентов.
2. Проверка внешнего вида студентов (спецодежды).

### 2. Вводный инструктаж 40 мин.

*Мотивация учебной деятельности* (сообщение темы и цели урока).

Выполнение женской стрижки «Каскад»

*Актуализация прежних занятий* (повторение материала предыдущих уроков по МДК и дисциплинам общепрофессионального цикла, санитарно-гигиенических требований и правил по охране труда)

1. Что относится к подготовительным работам перед стрижкой?

*Ответ: (продезинфицировать инструмент, проверить исправность электроинструмента, разложить инструмент в нужном порядке – справа-налево)*

2. Какие основные приёмы выполняемые в женских стрижках вы знаете?

*Ответ: (градуировка, различные виды филировки, снятие волос на пальцах, окантовки и т.д.)*

3. С чего начинается стрижка волос?

*Ответ: (с деления волос на зоны)*

4. Какие вы знаете основные деления зоны головы?

*Ответ: (теменная, височная, затылочная)*

5. Какие виды проборов вы знаете?

*Ответ: (горизонтальные вертикальные, радиальные, диагональные, нестандартные и т.д.)*

6. Какие нестандартные деления на зоны голы вы знаете?

*Ответ: (Т-образное, П-образное и д.т.)*

7. Какие виды дезинфекции инструмента вы знаете?

*Ответ: (химическая и физическая)*

8. Как дезинфицируется пластмассовый и железный инструмент?

*Ответ: (пластмассовый – дезрастворами и УФ стерилизаторами, железный – дезрастворами и сухожаровом шкафу)*

### ***Объяснение нового материала:***

- а) Подготовительные работы перед стрижкой
- б) Оборудование и инструмент необходимый при стрижки
- в) Форма стрижки, приемы стрижки
- г) Содержание, выполнение стрижки
- д) Заключительные работы после стрижки

1. **Текущий инструктаж, упражнения, самостоятельная работа** (формирование умений и освоение практического опыта)

### ***Инструктаж по охране труда (прилож. 1)***

***Индивидуальное, групповое (бригадное) и фронтальное инструктирование*** учащихся во время самостоятельной работы с повторным показом трудовых приемов на каждом этапе работы учащихся;

### ***Самостоятельная работа. Упражнения.***

Самостоятельные упражнения учащихся в выполнении приемов и операций на каждом этапе производственного задания.

*Подготовка рабочего места*

*Подготовка головы: мытье, расчесывание*

*Выполнение стрижки*

*Укладка волос*

*Заключительные работы*

### ***Целевые обходы рабочих мест учащихся.***

**Первый обход:** Проверка организации рабочих мест и выполнения санитарно-гигиенических требований.

**Второй обход:** Проверка правильности и последовательности выполнения технологических приемов и операций, трудовых приемов.

**Третий обход:** Проверка правильности ведения самоконтроля.

**Четвертый обход:** проверка своевременного устранения выявленных недостатков в работе обучающихся.

**Пятый обход:** Производство приемки и оценки работ. Выдача дополнительной работы наиболее успевающим студентам.

#### **4. Заключительный инструктаж. 45 мин.**

1. Подведение учебно-производственных итогов работы:
  - Оценка правильности подготовительных работ.
  - Анализ ошибок в работе и дефектов в стрижке, причин их возникновения и способов их предупреждения или устранения.
1. Оценивание выполненной работы.
2. Уборка рабочих мест.
3. Домашнее задание

Повторение тем «Женские классические стрижки»

Мастер производственного обучения \_\_\_\_\_Макеева А.И.

## *(ПРИЛОЖЕНИЯ)*

### **ТЕХНИКА БЕЗОПАСНОСТИ**

#### **компетенция «Парикмахер»**

При работе в парикмахерской следует строго соблюдать все предписанные правила техники безопасности с тем, чтобы не допустить ранения и ожогов посетителей и студентов в парикмахерской; с целью избежание пожара и утечки газа.

Все работники парикмахерской должны пройти инструктаж по технике безопасности, а затем проходить его не реже одного раза в год.

Прохождение вводного инструктажа должно оформляться в специальном журнале, хранящимся у ответственного за технику безопасности в парикмахерской лица.

Вводный инструктаж должен проводиться только лицами, ответственными за технику безопасности в парикмахерской.

Правила по технике безопасности включает в себя следующие темы:

1. Техника безопасности с воспламеняющимися материалами
2. Техника безопасности при работе с режущими инструментами
3. Техника безопасности при выполнении окраски волос
4. Техника безопасности при выполнении завивки волос
5. Техника безопасности с электрооборудованием.

#### **Техника безопасности с воспламеняющимися материалами**

1. Все воспламеняющиеся материалы должны храниться в специальном помещении
2. Строго запрещается курить и зажигать спички на рабочем месте.
3. В случае даже кратковременного ухода с рабочего места парикмахер обязан выключать местное освещение и индивидуальные нагревательные приборы.
4. Категорически запрещается закрывать бумагой, салфетками или другими материалами электрические лампочки и штепсельные розетки.
5. Каждый работник парикмахерской при первом признаке пожара обязан без промедления вызвать пожарную команду и до ее прибытия принять все возможные меры к ликвидации очага пожара.
6. В случае утечки газа необходимо срочно вызвать аварийную службу и принять меры к проветриванию помещения.

## **Техника безопасности при работе с режущими инструментами**

Набор парикмахерских инструментов должен храниться в специальном плотно закрытом мешке или футляре с отделениями для каждого инструмента.

### Работа с ножницами

1. На конце ножниц (в нерабочем состоянии) должен быть надет резиновый ободок
2. Передавать ножницы следует только кольцами вперед
3. Класть ножницы в карман строго запрещено
4. Чередую работу ножниц с расческой при выполнении стрижки, кольцо ножниц большого пальца следует снимать и зажимать ножницы в руке, оставляя второе кольцо на безымянном пальце.
5. Работать ножницами следует только теми приемами, которые предусмотрены определенными правилами и методами.

### Работа с бритвой

1. Лезвие опасной бритвы должно быть достаточно закрыто футляром
2. Лезвие бритвы должно быть достаточно острым.
3. Передавать опасную бритву нужно только в закрытом состоянии
4. При работе с бритвой необходимо соблюдать все предусмотренные приемы и методы во избежание порезов.
5. Лезвие филировочной бритвы должно быть плотно закреплено крепежным винтом.
6. Стричь бритвой следует только мокрые волосы

Сан Пин 2.1.2.11.99-03 «Санитарно-эпидемиологические требования к устройству, оборудованию и содержанию» СП 31\3.2. 1379-0; СП 3.5.1387-03; СПЗ. 1958-00



# ИНСТРУКЦИОННО-ТЕХНОЛОГИЧЕСКАЯ КАРТА

## Выполнение стрижки «Каскад»

| №п\п | Наименование работ           |   | Схема | Описание работ | Инструменты                     |
|------|------------------------------|---|-------|----------------|---------------------------------|
| 1.   | <b>Деление волос на зоны</b> | Стрижку «Каскад» начинаем с деления волос на зоны: теменная, височная, затылочная (двумя вертикальными проборами)   |       |                | <b>Расческа зажимы</b>          |
| 2.   | <b>Прядь на прядь</b>        | Отделяем сверху П-образного пробора прядь, оттягиваем под углом 90 градусов и срезаем на нужную длину, это КП. Далее прядь за прядью будем стричь весь П-образный пробор, отделяя горизонт. проборами и оттягивая к КП, состригаем на ее уровне. Аналогично стрижем правую и левую сторону П-образного пробора. |       |                | <b>Расческа, ножницы прямые</b> |
| 3.   | <b>Прядь за прядью</b>       | Далее стрижем всю теменную зону технологией прядь за прядью равняясь на КП  |       |                | <b>Расческа, прямые ножницы</b> |
| 4.   | <b>Стрижка на пальцах</b>    | Волосы височной зоны  |       |                | <b>Расче</b>                    |

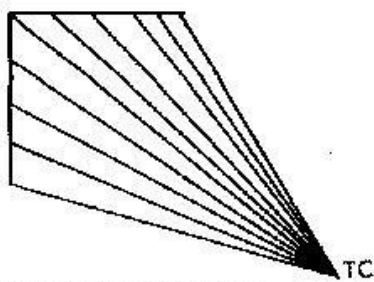
|    |                      |  |  |  |   |
|----|----------------------|--|--|--|---|
|    |                      | стрижем на пальцах с оттяжкой к теменной зоне отделяя горизонтальными проборами и равняясь на длину КП |  |  | ска,<br>прямые<br>ножницы   |
| 5. | <b>Окантовка</b>     | Расчесываем по росту и делаем окантовку волос  |  |  | Расческа,<br>прямые<br>ножницы                                    |
| 6. | <b>Филировка</b>     | Если необходимо делаем филировку концов прядей теменной зоны   |  |  | Расческа,<br>филировочные<br>ножницы                              |
| 7. | <b>Укладка феном</b> | Укладываем феном с помощью расчески брашэнг  |  |  | Фен,<br>расческа<br>брашинг,<br>зажимы,<br>укладочные<br>средства |

### **Стрижка "каскад" и метод неподвижной линии дизайна**

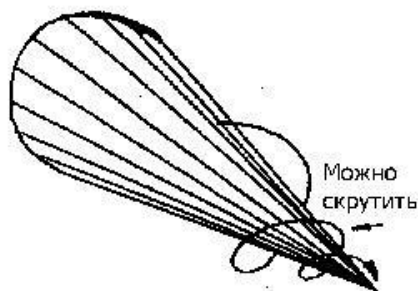
Эта техника представляет собой *деление головы радиальными проборами-лучами с определенным центром* (чаще всего это наивысшая точка головы, но не правило, может и макушка стать «фокусом»).

В зависимости от замысла парикмахера, *контрольная прядь в точке пересечения лучей* может иметь *основание в форме круга, квадрата или*

треугольника, величины которых могут различаться.



Квадратное основание пряди  
Размер - 3\*3 см



Основание пряди - окружность  
Диаметр - 2-3 см

Такие контрольные прядки предполагают и иной *порядок захвата волос* для среза. Прядь располагается между большим пальцем руки и указательным. Срез выполняется или *внутри*, или *снаружи* ладони.

Прядку можно держать тремя пальцами – большим, средним и указательным. В таком варианте появляется возможность (при необходимости) для скручивания волос в жгут – это помогает мастеру легко

получать задуманные эффекты и силуэты.



Прежде чем произвести срез, волосы нужно тщательно прочесать и равномерно натянуть под углом  $90^{\circ}$  к плоскости головы.

Все остальные пряди вычесываются наверх к неподвижной линии дизайна (контрольной пряди).

Если ранее уже была выбрана длина по периметру стрижки, или требуется сохранить максимальную длину, прочешите весь каскад волос вверх и, в зависимости от их длины, определите расположение линии дизайна.

*Стрижка «Каскад» может стать примером прически, выполненной по такой технологии.*

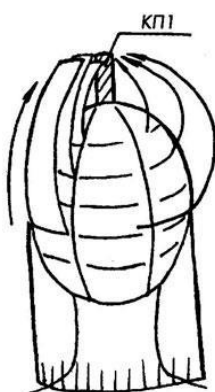
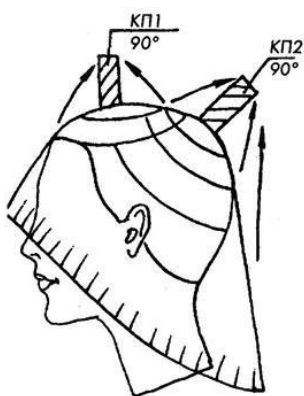


### Стрижка каскад – водопад кудрявых волос

*Стрижка «каскад» на длинные волосы – универсальная прическа, хорошо подходящая для вьющейся шевелюры средней длины или чуть ниже плеч. Причем длина прядей постепенно увеличивается от самых коротких на темени к самым длинным по периметру формы.*

*Каскадный эффект создается разной длиной волос по всей площади головы, причем окантовка получается автоматически.*

Вокруг контрольной пряди по окружностям прядки получают одной длины, а по радиусам – разной. Чем более окружность отступает от КП, тем волосы длиннее.



Задается одна *неподвижная контрольная прядь* диаметром  $1,5*1,5$  см и величиной 5-8 см. Она находится в области темени или макушки.

Оттяжка, равная  $90^{\circ}$ , *соблюдается только для контрольной пряди.*

Остальные волосы по горизонтальным линиям в секторах между радиальными проборами подтягиваются плотно к КП и срезаются на ее уровне.

После укорачивания волос одного сектора пряди зачесываются в сторону, и обрабатывается следующая часть головы.



## Рваная стрижка на длинные волосы с помощью метода «звезды»

Нередко мы стоим перед выбором - короткая шевелюра, а может быть рваная стрижка на длинные волосы? Графичные, четкие линии или облегченные текстурированные пряди?

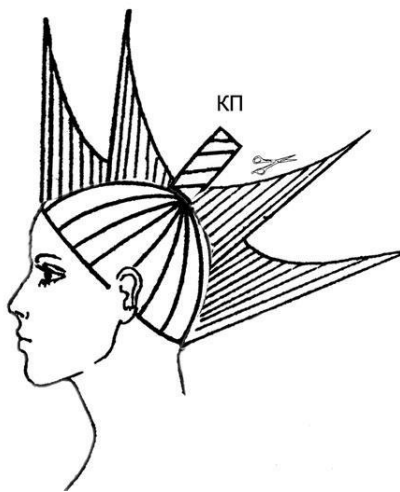
Метод «звезды» применяется для получения *стрижки с рваными кончиками*. Такая прическа приобретает чувственность и живость, ведь облегченные концы заряжают шевелюру энергией.

На макушке выделяется достаточно большого размера звезда с широкими и острыми концами, волосы которой скручиваются в жгут и подстригаются на уровне задуманной длины.

А теперь разберемся как волосы, подстриженные на макушке, соединить с более длинными прядями в нижне-затылочной зоне.

Для этой цели очень удобно воспользоваться *методом луча*.

Возьмите в руки самую короткую прядь (контрольную в области макушки) и самую длинную. Посмотрите, какой угол образовался между ними, и срежьте выступающие волосы под этим ракурсом (для удобства разделите зону на несколько частей).



*Ножницы плавно скользят* от самой короткой прядки - постепенно лезвия сводятся вместе в направлении самой длинной пряди. Линия отреза в нашем случае получится произвольной формы, изогнутой согласно природному направлению волосяного роста.

Затем «звезду» следует вытянуть наверх и подстричь покороче (настолько, насколько вы готовы), но не длиннее 10-15 см. В заключение "порвите" кончики звезды.

Полученная рваная стрижка окантовывается непрямым срезом или пойтингом. В самом конце стрижка каскад обрабатывается в свободной технике.



## Стрижка каскад на длинные волосы - еще один пример выполнения

1. *Создайте линию длины по периметру прически.*
2. *Выделите теменную зону крупным зигзагом и подстригите ее, ориентируясь на контрольную длину на макушке.*
3. *Соедините подстриженную теменную зону с длинной ниже-затылочного сектора скользящим срезом.*
4. *То же самое проделайте с височно-боковыми зонами.*
5. *Скользящим срезом подстригите асимметричную челку.*
6. *Ориентируясь на линию роста волос, простригите виски.*
7. *Начиная с ниже-затылочной зоны, проработайте всю стрижку методом «слайсинг».*

